



.....
Erhvervsakademi og
Professionshøjskole

Undervisningstilrettelæggelse, studie - og arbejdsformer på Diplomuddannelse i Familieterapi og relationel praksis

Diplommoduler på Diplomuddannelse i Familieterapi og relationel praksis gennemføres primært som deltidsuddannelse, hvor undervisning og studieaktiviteter i form af supervision og samtaletræning tilrettelægges over et semester, jvf den aktuelle plan for afvikling på uddannelsens hjemmeside. Herudover vil der i forbindelse med opgaveskrivningen tilbydes individuel eller gruppebaseret vejledning til alle studerende.

Studentercentreret læring

Målet med undervisningen på uddannelsen er, at de studerende får viden om specifikke områder, som relaterer sig til deres praksis, og at de studerende efterfølgende kan udvikle denne praksis. Undervisningen tilrettelægges derfor i et samspil mellem den aktuelle viden for et specifikt område, og den praksis de studerende kommer fra.

Vidensgrundlaget i undervisningen har afsæt i aktuel viden fx klassiske teorier, metoder, undersøgelser, rapporter, artikler, bøger eller andre medier, som kan belyse modulets aktuelle faglige problemstillinger.

Undervisningen veksler mellem forskellige undervisnings- og arbejdsformer. Fælles for undervisningen er, at vidensgrundlaget præsenteres og kobles med de studerendes erfaringer fra praksis fx gennem dialog mellem underviser og studerende, dialog studerende imellem, refleksionsøvelser, supervision, skriftlige teoretiske analyser og perspektiveringer.

Diplomuddannelse i Familieterapi og relationel praksis er indplaceret på diplomniveau 6 i kvalifikationsrammen for videregående uddannelse. Her forventes det, at den studerende tilegner sig et læringsudbytte, der er beskrevet via følgende læringsmål:

Læringsudbytte

Viden:

- Skal have udviklingsbaseret viden om teori og metode indenfor familieterapi og relationel praksis og de personlige og professionelle aspekters betydning for den terapeutiske og relationelle praksis.
- Skal kunne forstå og reflektere over teorier og metoder i forhold til praksis i det familierapeutiske og relationelle arbejde.

Færdigheder:

- Skal kunne anvende metoder i praksis indenfor terapi og relationel praksis relateret til familier, par, enkeltpersoner og netværk.
- Skal kunne vurdere teoretiske og praksisnære problemstillinger samt vælge og begrunde løsningsmodeller i familierapeutisk arbejde og relationel praksis
- Skal kunne formidle praksisnære og faglige problemstillinger og løsninger i Familierapi og relationel praksis til samarbejdspartnere og brugere

Kompetencer:

- Skal kunne håndtere komplekse og udviklingsorienterede situationer i arbejdet med familierapi og relationel praksis
- Skal selvstændigt kunne indgå i fagligt og tværfagligt samarbejde inden for en professionel etik i arbejdet med familierapi og relationel praksis
- Skal gennem teori og metode kunne udvikle egen familierapeutiske og relationelle praksis og reflektere over egen faglige praksis og professionelle identitet inden for rammen af professionel etik.

Det konkrete læringsudbytte for Diplomuddannelse i Familierapi og relationel praksis er beskrevet i studieordningen, som findes på UCL's hjemmeside. Herudover kan den findes på Professionshøjskolernes fælles hjemmeside: <https://diplom.uc-dk.dk/det-social-og-samfundsfaglige-fagomraade/>

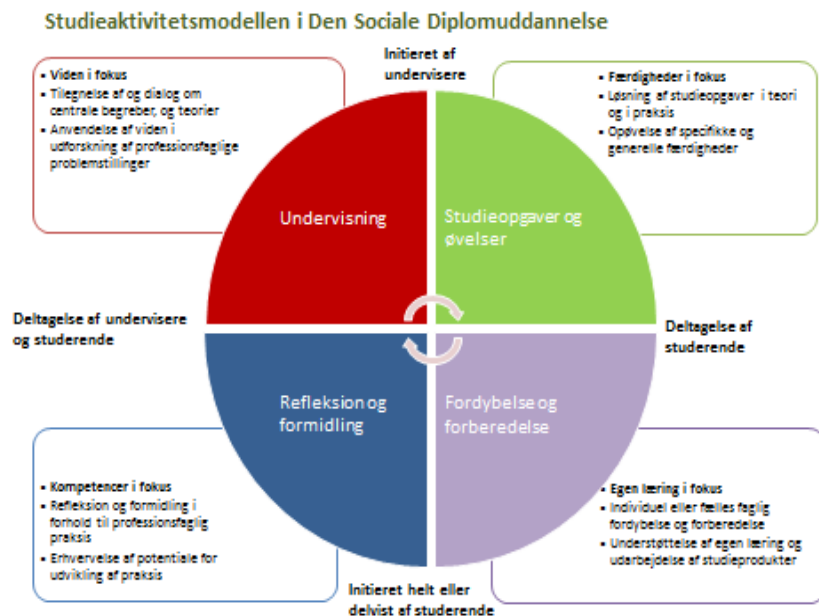
Studiearbejde

Målet med studiet er, at alle deltagere får et godt læringsudbytte og gennemfører modulerne/uddannelsen.

For at opnå det bedst mulige læringsudbytte forudsættes det, at den studerende deltager i undervisningen og involverer sig i supervisionen og samtaletræningen, som er en integreret del af uddannelsesforløbet. Hertil kommer, at der skal afsættes tid til individuel læsning, øvelser, praksisrelaterede opgaver og opgaveskrivning samt eventuelt dialogmøder med arbejdspladsen i forbindelse med implementering.

For at understøtte gennemførelse af modulet tilbydes der i forbindelse med studiet vejledning til udarbejdelse af emne- og problemformulering samt til arbejdet med skriftlige oplæg, opgaver eller andre produkter. Der er endvidere tilbud om studieunderstøttende aktiviteter i form af ordblindeundervisning, jf. <https://esdhweb.ucl.dk/D19-1182205.pdf?ga=2.163485941.837044428.1571654047-1556504600.1556084120>

Studiet tilrettelægges derfor ift. Studieaktivitetsmodellen:



Litteratur

Til hver af uddannelsens moduler er en studieplan, der angiver det materiale, som belyser det aktuelle emne i en bredere kontekst, herunder fx bøger, artikler, undersøgelser, videoer, podcasts o.l. Studieplanen kan endvidere angive supplerende litteratur.

UCL's bibliotek tilbyder adgang til relevant viden og forskning målrettet uddannelserne i form af bøger, tidsskrifter, databaser mm. Derudover tilbyder biblioteket vejledning og undervisning i informationssøgning og referencehåndtering.

Prøver

Alle diplommoduler afsluttes med en prøve. Prøveformerne er studieordningsbestemte og kan være skriftlige, mundtlige eller en kombination heraf. Skriftligt kan der udarbejdes synopser, skriftligt oplæg, cases, portfolio eller skriftlige opgaver. I kombinationsprøver er det skriftlige produkt efterfulgt af en mundtlig prøve. Der vil være mulighed for at arbejde med de skriftlige oplæg, opgaver mv. individuelt eller i grupper på op til fire personer.

Gennem valg af prøveform og gennem det daglige studiearbejde er målet at styrke de studerendes kompetencer til både mundtlig og skriftlig formidling.

For hvert af uddannelsens moduler vil der blive udarbejdet en eksamensvejledning.

Afgangsprojekt

Afgangsprojektet afslutter diplomuddannelsen. Her skal man som studerende dokumentere evnen til på et metodisk og analytisk grundlag, at kunne gennemføre en praksisnær og kompleks undersøgelse inden for uddannelsen. Afgangsprojektet gennemføres inden for centrale problemstillinger i uddannelsen. Her har man mulighed for at gå i dybden med emner af særlig interesse. Projektet kan udføres i grupper eller individuelt, og den studerende vil blive tilbudt vejledning i projektperioden.

Elektronisk læringsplatform

På UCL's elektroniske platform "ItsLearning" vil man som studerende kunne finde en Studieplan, der giver information om det specifikke moduls studiemæssige rammesætning, læringsmål, struktur og eksamen.

Tillige er der på "ItsLearning" adgang til detaljerede informationer med oversigt over undervisernes planlægning af mål og indhold på de enkelte undervisningsgange, forventninger til den studerende, vejledningstider, placering af øvelser, litteraturforslag til de enkelte undervisningsgange mv.

Evaluering

Uddannelsens moduler afsluttes med en evaluering bestående af en elektronisk spørgeskemaundersøgelse med kvantitative og kvalitative svarkategorier, suppleret med en skemalagt mundtlig opsamling/evaluering på sidste undervisningsgang. Evalueringen finder sted forud for eksamen, og er afgørende for sikring og udvikling af kvaliteten i uddannelsen.